

Participación significativa de las comunidades en los procesos de solicitud de financiamiento



Participación significativa de las comunidades en los procesos de solicitud de financiamiento.

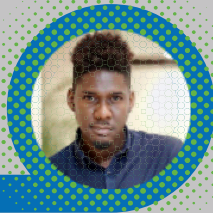
Objetivos

- Fortalecer la participación significativa de las comunidades en el diálogo de país y la solicitud de financiamiento del ciclo 2020-2022 del Fondo Mundial, compartiendo experiencias de las comunidades y analizando las recomendaciones del PRT sobre comunidades, género y derechos humanos.

● Participantes:

Jumoke Patrick

Integrante del MCP-Jamaica para el componente de VIH



Catherine Serpas

Observa TB El Salvador



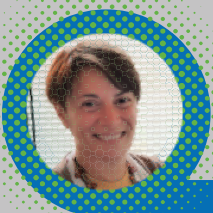
María Gabriela Flores Aban

Delegada del MCP- Bolivia para el componente de Malaria



Giulia Perrone

Gerente Regional para LAC, de la Secretaría del Fondo Mundial



Ralf Jurgens

Experto en Derechos Humanos de la Iniciativa Estratégica de Comunidad, Derechos y Género del Fondo Mundial



Rene Bangert

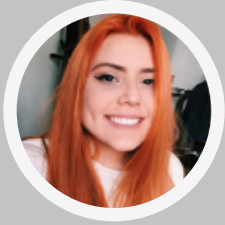
Punto Focal para LAC del CRG (Iniciativa Estratégica de Comunidad, Derechos y Género del Fondo Mundial)



Keren Dunaway

LAC Platform/ICW Latina

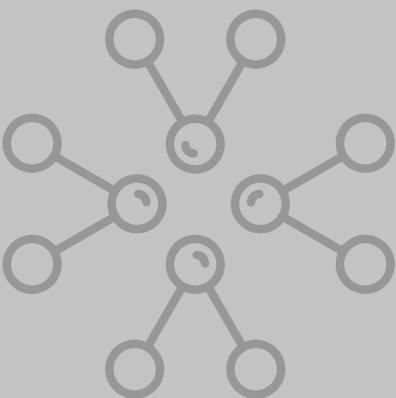




Keren Dunaway

Recomendaciones del Panel de Revisión Técnica (PRT) sobre la participación de la comunidad, el género y los derechos humanos y cuestiones de estigmatización.

- **Poblaciones Clave**
 - Para VIH, las intervenciones a considerar deben tener enfoques geográficos diferenciados para el testeo, priorización de actividades y estrategias dirigidas por pares. Se debe escalar el uso de la PrEP y ampliar estrategias de auto-testeo al igual que priorizar actividades de prevención combinada (PrEP, testeo/tratamiento, etc.) versus intervenciones de bajo impacto o poco específicas (educación, concientización, talleres).
 - En Malaria y TB, se deben fortalecer los sistemas comunitarios.
 - Para COVID-19, las solicitudes desde el inicio deben explicar los planes de contingencia para COVID-19 y su adaptación nacional.
- **Recomendaciones transversales de PRT**
 - Se deben desarrollar estrategias para eliminar las barreras relacionadas con los derechos humanos y el género.
 - Evitar la fragmentación de datos y mejorar su disponibilidad y calidad.
 - La evaluación es importante para medir el impacto de las intervenciones y para abordar el estigma.



¿Cómo garantizar que las propuestas aborden adecuadamente las cuestiones de comunidad, derecho y género?

- Comunidades

- TRP recomendó que es necesario la participación de la comunidad en el MCP y en el desarrollo del proceso de diálogo de país.
- El MCP debe asegurarse que la participación de la sociedad civil tiene una gran capacidad comunicación con representantes.

- Incidencia Política, presupuesto y COVID-19

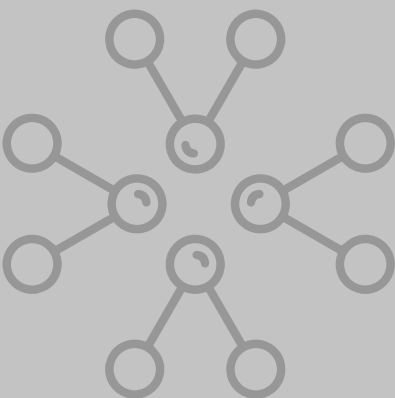
- El TRP busca enfoques integrales para enfrentar las barreras que afectan los derechos humanos y las barreras relacionadas al género. Que no sean actividades independientes sino que se basen en el entendimiento de cuáles son las barreras específicas que tiene cada país y en un análisis de cuáles son esos programas ya existentes que abarcan esas barreras en el periodo de la subvención.
- Establecer una línea presupuestaria con actividades detalladas para intervenciones como evaluaciones de derechos humanos y género.



**Rene
Bangert**



**Ralf
Jurgenes**



Debate de Experiencias sobre la participación de la comunidad en el diálogo de país y la solicitud de financiamiento para la TB en El Salvador, la Malaria en Bolivia y el VIH en Jamaica

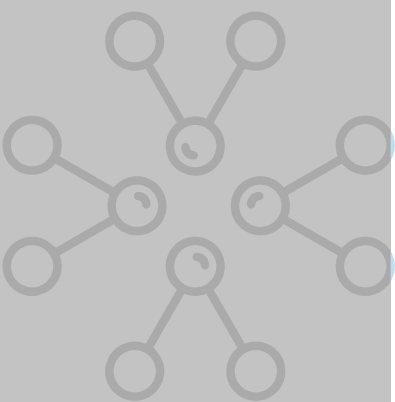
¿Cuáles fueron los resultados concretos del involucramiento de las comunidades en la participación de las solicitudes de financiamiento?

- TB

- El resultado concreto fue la participación de la sociedad civil asegurando los temas como género y derechos humanos.
- Una de las recomendaciones que nos dieron y que se hizo fue asegurar el enfoque basado en los derechos humanos, acciones de base comunitaria .
- No hay un presupuesto para poder asegurar indicadores para medir la participación comunitaria o para asegurar los enfoques de derechos humanos, pero sí se incluyeron líneas de acción específicas.

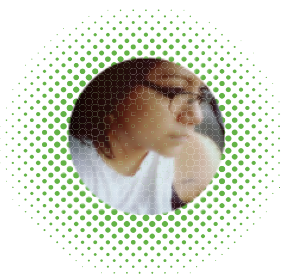
- HIV

- En Jamaica, se hizo un enfoque coordinado para ver cómo se puede accionar con respecto a la respuesta nacional al VIH. El proceso ha tenido varias retroalimentaciones a lo largo de los años, no había tenido un enfoque directo por lo que buscábamos hacer eso.
- Por ejemplo, en la última solicitud las voces de la comunidad están centradas en los temas de estigma y discriminación, derechos humanos, abusos, acceso a la justicia, barreras al acceso al tratamiento, servicios de apoyo social o programas de apoyo a la comunidad.
- Tenemos una fortaleza con las organizaciones de la sociedad civil que se empezó a construir en las comunidades que se vieron impactadas por el VIH, así que los sistemas comunitarios se están fortaleciendo para que a partir de allí, se integren todos los otros enfoques. Queremos asegurar que las poblaciones claves y comunidades vulnerables estén aquí para los integrantes del MCP y nosotros para ellas.
- Uno de los aspectos fuertes es que la voz de la sociedad civil en Jamaica es muy fuerte, especialmente en la respuesta nacional al VIH.

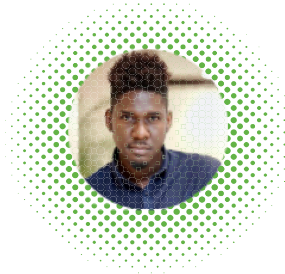


- **Malaria**

- En Malaria, inicialmente no nos reunimos ni nos organizamos en función del problema de esta enfermedad. Cuando hablamos de malaria hablamos de comunidades en las zonas urbanas que se organizan en función de la productividad y en las zonas rurales en función de la distribución de la tierra. Cuando hablamos de malaria, hablamos de cómo afecta a la productividad. Por tanto, en el MCP en Bolivia damos voz a las personas afectadas, aún cuando estas no están del todo organizadas.
- En Bolivia el 99% de los casos de malaria están en la amazonia y la nota conceptual para la solicitud de financiamiento incluyó cuatro temas principales que fueron orientados por la sociedad civil cómo:
 - a) la participación en la implementación del programa de diagnóstico y tratamiento con miembros voluntarios de la sociedad civil
 - b) fortalecimiento de la vigilancia comunitaria al crear una red de diferentes colaboradores que hasta ahora no se había podido desarrollar
 - c) fortalecimiento del acceso a insumos y capacitación para los voluntarios y colaboradores que les permitan trasladarse y brindar los servicios en las zonas más afectadas y
 - d) fortalecimiento de las habilidades de incidencia de las comunidades para que puedan haya continuidad de los programas de malaria una vez que éste componente concluya el proceso de transición establecido por el Fondo Mundial.



**Catherine
Serpas**



**Jumoke
Patrick**



**Ma Gabriela
Flores Aban**



Conclusiones

- Es importante la participación de las comunidades y la tendencia es que cada vez sea más significativa su involucramiento en las discusiones.
- Al participar se deben hacer análisis claros en la propuesta de cuáles son las barreras. Si el país no tiene una idea clara, más allá de las formas generales, tiene la posibilidad de usar asistencia técnica para tener ese análisis de cuáles son esas barreras y cómo impactan en el acceso para tenerlo como base.
- Asegurar la participación de la comunidad en los mecanismos de gobernanza en la preparación de la subvención y su integración al sistema nacional
- Para tener impacto en la comunidad, se debe asegurar una participación de calidad de las OSC y las poblaciones en los Diálogos de País y asegurar su participación en los MCP.



Reflexiones generales desde la perspectiva del equipo del GF LAC/CRG

- Se debe impulsar que la participación de la comunidad sea cada vez más impactante, porque sin la comunidad no se puede eliminar o contener las enfermedades, porque son ellas las que saben que necesitan y sólo así se puede obtener una respuestas mas fuerte.
- Se deben tener claras cuáles son las barreras que se enfrentan y hacer un análisis exhaustivo de las mismas en las propuestas. Si no es posible esto, se puede solicitar asistencia técnica y abogar con el MCP para que en el presupuesto de la propuesta haya una línea para hacerlo.
- La respuesta a las enfermedades tiene que responder a las necesidades de las comunidades, que los servicios sean adaptados a la necesidad de estas. Desarrollar planes para superar las barreras de acceso, planes para asegurar la seguridad de las poblaciones claves o planes de implementación.



**Giulia
Perrone**

